



**STEKKER  
IN HET STOP-  
CONTACT...  
KLAAR**

**PLUG & PLAY  
SOLARSET**



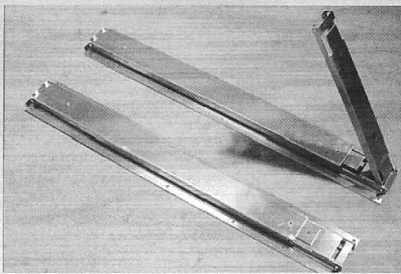
energy-tic

**1 PANEEL  
INSTALLATIE  
HANDLEIDING**

# MONTAGEHANDLEIDING SPERO DAKSYSTEEM

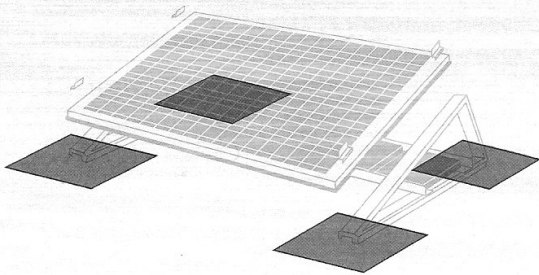
1

Klap het SPERO Dakstelsel (1) uit en verbindt de ligger met de staander met behulp van een RVS bout M6x75 en borgmoer M6.



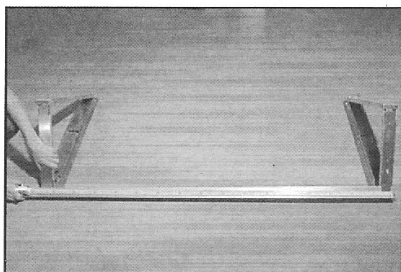
2

Leg op de plaatsen waar de steunen komen de draagrubbers of tegels



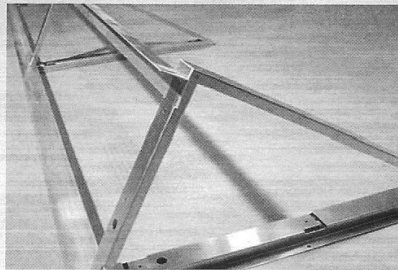
3

Zet de steunen gemonteerd op de juiste positie, zodat het zonnepaneel met de zijklemmen gemonteerd kunnen worden.



4

Verbindt de steunen met de aluminium hoeklijnen 40x40x3mm(3) die in de opening kunnen worden geschoven. Dit kan op de onderkant maar wij raden aan op de achterkant. De ballast (zie punt 6) vormt dan direct een scherm en de micro-omvormer kan goed op de bovenste aluminium hoeklijn worden gemonteerd (zie punt 5)



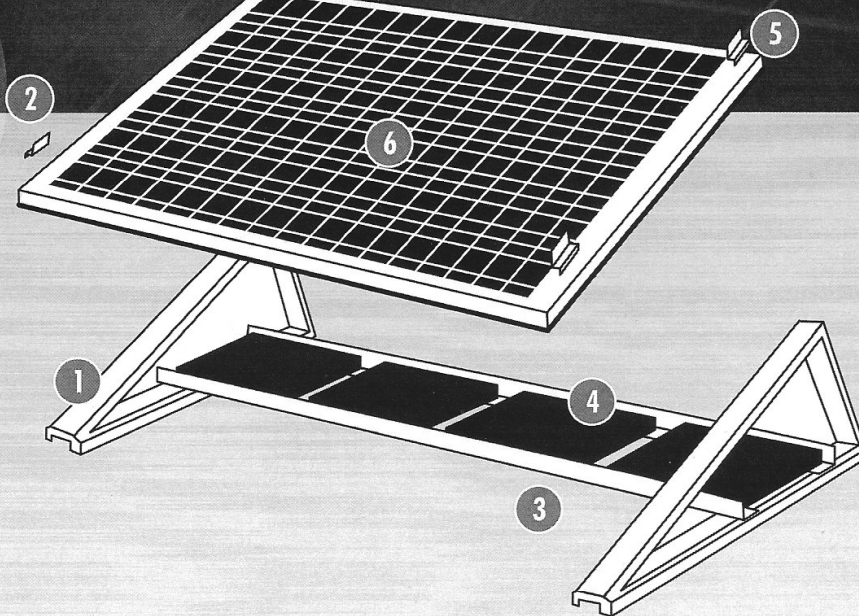
5

Boor in het bovenste gemonteerde aluminium hoekprofiel twee gaten voor de montage van de micro-omvormer. Gebruik de micro-omvormer zo nodig als boormal. Monteer de micro-omvormer met, bijgaande zelftappende schroeven, naar benedengericht aan de binnenkant, vlakke kant van het profiel, zodanig dat de ballast (4) en het zonnepaneel (6) geen hinder heeft van de gemonteerde micro-omvormer.

De micro-omvormer kan ook aan de binnenkant van het zonnepaneel, aan de aluminium rand gemonteerd worden



energy-tic



1. Paneelsteun
2. Middenklem
3. Hoeklijn
4. Tegel t.b.v. verzwaring
5. Zijklem
6. Zonnepaneel

**6**  
Leg de te gebruiken ballast (4) tussen de aluminium hoeklijnen. Zie onderwerp platdak ballast voor Nederland op de achterpagina. Voor de ballast aan de onderkant kun je stoeptegels van 30x30 en 40x60 gebruiken. Voor de geadviseerde plaatsing van ballast aan de achterkant alleen stoeptegels van 30x30 toepassen.

**7**  
Monteer het zonnepaneel (6) op de steunen met behulp van de zijklemmen (5). Indien er meerdere zonnepanelen worden geplaatst, gebruikt u tussen de zonnepanelen tussenklemmen (2).

**8**  
Verbindt de kabels van het zonnepaneel aan de micro-omvormer. (Mannetje-vrouwetje-clickverbinding, dunne kabel)

**9**  
Verleng de 230 Volt uitgaande kabel van/aan de micro-omvormer met de bijgeleverde verlengkabel.

Dop de 230 Volt ingaande kabel van/aan de micro-omvormer af met bijgeleverde dop.

**10**  
Monteer een stekker aan de gemonteerde verlengkabel, nadat u hem zonodig heeft doorgevoerd en mogelijk noodzakelijkerwijs zelf heeft verlengt.

**11**  
Steek de stekker in het stopcontact en bij licht/zon zal het zonnepaneel direct stroom gaan leveren!

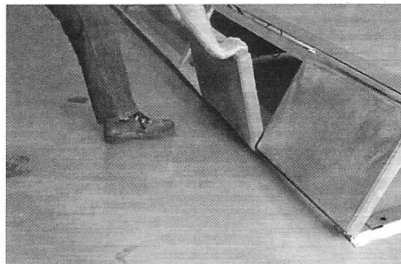
#### LET OP: MICRO OMFORMER

De micro-omvormer knippert rood zolang de stekker nog niet in het stopcontact zit. Zodra de micro-omvormer uit het net stroom ontvangt (stekker in stopcontact) knippert de micro-omvormer groen en zal bij licht/zon direct stroom leveren.

#### LET OP: BALLAST OP TWEE MANIEREN TE PLAATSEN

Het plaatsen van de tegels als ballast kan op twee manieren plaatsvinden.

1. Horizontaal, zoals aangegeven in de technische tekening hierboven.
2. Achterzijde (zie foto hiernaast). In de omschrijving wordt deze werkwijze toegelicht. De ballast fungeert op deze wijze namelijk meteen als windscherm.

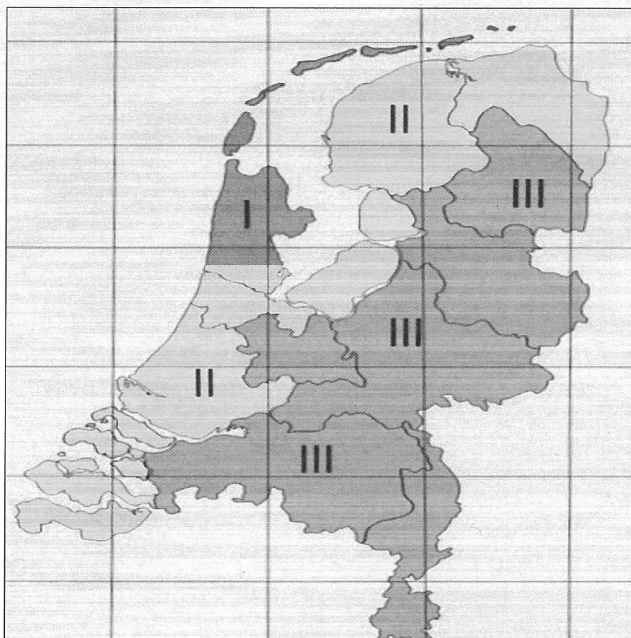


# PLATDAK BALLAST

energy-tic

## BALLASTTABEL WINDZONE NEDERLAND in Kilogrammen

	Hoogte < 4 meter	Hoogte > 4 meter < 8 meter	Hoogte > 8 meter < 12 meter	Hoogte > 12 meter < 16 meter
	Paneelmaat 170x100cm	Paneelmaat 170x100cm	Paneelmaat 170x100cm	Paneelmaat 170x100cm
Zone I	52	74	87	97
Zone II	41	60	70	80
Zone III	31	46	53	62



### ISOLATIE

Voordat u gaat monteren moet de dakbedekking goed gecontroleerd zijn op puntbelasting. Laat u hierover goed adviseren door een erkend bureau zodat schade aan uw dak wordt voorkomen.

### RAND

De afstand van de dakrand tot aan het eerste paneel is ongeveer 0,2 maal de hoogte van het dak. De minimale afstand moet 1 meter zijn in verband met het optreden van mogelijke turbulentie.

### BALLAST

De geadviseerde hoeveelheid ballast zoals in de tabel aangegeven geldt voor daken tot 9 meter hoogte. Daarboven dient u contact met ons op te nemen om te bekijken aan de hand van de dakgegevens (hoogte, type ondergrond) welke ballast nodig is.

Voor de Solar Set kunt u gebruik maken van stoeptegels afmeting 30x30 (in de basis en in de achterzijde) en stoeptegels 40x40 (alleen in de basis). Zie onderstaande tabel voor de gewichten.

Afmeting tegel	Dikte 4 cm	Dikte 4,5 cm	Dikte 5 cm	Dikte 6 cm	Dikte 7 cm
30x30	8,3 kilo	9,4 kilo	10,4 kilo	12,5 kilo	14,6 kilo
40x40	14,8 kilo		18,6 kilo	22,2 kilo	25,9 kilo



**HANDIG:  
OP [WWW.ENERGYTIC.NL](http://WWW.ENERGYTIC.NL) IS EEN  
INSTRUCTIEFILMPJE TE BEKIJKEN**